



Rapport Annuel 2021  
Humanité & Inclusion

## Maintenir le cap

Cette deuxième année de pandémie caractérisée par les difficultés de déplacement et les enjeux grandissants de sécurité à l'échelle planétaire a vu le volume de nos activités se contracter légèrement malgré des besoins toujours en croissance dans nos pays d'intervention. Crises politiques, conflits armés et catastrophes naturelles se sont succédé. Il aura fallu à nos équipes beaucoup de résilience et de détermination pour maintenir notre action dans ce contexte et je tiens à souligner leur engagement remarquable.

**Plus que jamais, notre organisation est pertinente. Je crois utile de rappeler qu'Humanité & Inclusion intervient dans tout le cycle du handicap : en urgence, en réadaptation et en inclusion.**

Et, parce que nous voulons un changement durable, nous déployons des efforts soutenus en prévention et en plaidoyer pour les droits des personnes en situation de handicap, la protection environnementale et les droits des civils en situation de guerre. Le non-respect du droit de la guerre s'est généralisé. Les civils, notamment en situation de handicap, ne sont pas protégés, souvent ciblés, et les infrastructures sont détruites sans aucun respect de la personne.

**Afghanistan, Yémen, Irak, Liban. Humanité & Inclusion est partout où nous pouvons venir en aide et faire une différence.**

À ces conflits armés, il faut ajouter le réchauffement climatique qui va multiplier les catastrophes naturelles et entraîner un nombre grandissant de personnes blessées devant vivre avec un handicap pour le reste de leurs vies. Présente dans 60 pays en 2021, notre organisation joue un rôle essentiel.

Plus que jamais l'apport original du Canada dans notre Fédération et sur le terrain est appréciable et fondamental. Notre travail est non seulement de mener à bien avec nos équipes terrain les missions et projets qui nous sont confiés, mais aussi de sensibiliser la population canadienne à notre action sociale unique et de recueillir des fonds pour dessiner un autre avenir aux populations les plus vulnérables.

Nous avons historiquement pu compter sur l'apport des fonds des gouvernements du Canada et du Québec. L'année 2021 ne fait pas exception avec des fonds de l'ordre de 9 millions de dollars. La collecte privée demeure, cependant, notre grand défi et nous avons entrepris un virage important il y a deux ans.

Les Canadiennes et Canadiens ont donné aux organismes caritatifs aux alentours de 10,6 milliards de dollars<sup>1</sup> en 2020. Nous croyons fermement pouvoir recueillir une bien meilleure part de cette générosité. La relation étroite avec nos donatrices et donateurs et les communications sont au centre de ce virage pour augmenter notre notoriété, de même que notre capital de sympathie auprès de la population canadienne.

Durant l'année, nous avons aussi travaillé avec la Fédération et les autres associations nationales de notre grand réseau pour le rendre plus efficace, augmenter notre cohésion et la familiarité de nos équipes. Humanité & Inclusion (HI) Canada n'existerait pas si nous ne pouvions compter sur le travail de planification, de coordination et de déploiement de toutes nos activités sur le terrain.

Notre équipe au Canada est en contact régulier avec des collègues un peu partout dans le monde. Cette collaboration est essentielle à notre action. Au nom des membres du conseil d'administration et de toute l'équipe, je tiens à remercier les citoyennes et citoyens qui ont à cœur notre mission sociale et nous accordent leur soutien.

**Merci de partager notre vision d'un monde de solidarité et d'inclusion.**

Grâce à votre appui, HI peut continuer à fournir des soins et de l'aide, quelles que soient les barrières auxquelles nous faisons face.



**Pierre Léonard**  
Président du conseil  
d'administration

<sup>1</sup> Statistique Canada. Dons de charité, 2020, <https://www150.statcan.gc.ca/n1/daily-quotidien/220412/dq220412d-fra.htm>

## Notre vision

Indignés face à l'injustice que vivent les personnes handicapées et les populations vulnérables, nous aspirons à un monde solidaire et inclusif, où toutes les différences nous enrichissent et où chacun peut « vivre debout ».

## Notre mission

Humanité & Inclusion (anciennement Handicap International) est une organisation de solidarité internationale indépendante et impartiale, qui intervient dans les situations de pauvreté et d'exclusion, de conflits et de catastrophes.

Œuvrant aux côtés des personnes en situation de handicap et des populations vulnérables, elle agit et témoigne, pour répondre à leurs besoins essentiels, améliorer leurs conditions de vie et promouvoir le respect de leur dignité et de leurs droits fondamentaux. Humanité & Inclusion (HI) Canada a ses bureaux à Montréal depuis 2003.

## Le réseau HI

Le réseau Humanité & Inclusion regroupe :

### / Une Fédération

qui met en œuvre les programmes à l'international.



### / L'Institut HI pour l'action humanitaire

qui a pour mandat de faire vivre les lignes éthiques de l'organisation.

### / 8 associations nationales

situées dans les pays suivants :

Belgique  
Suisse  
Luxembourg  
Allemagne  
Royaume-Uni  
Canada  
États-Unis

Ces associations mobilisent les ressources financières nécessaires à la mise en œuvre des programmes, développent l'image et la notoriété de HI, et portent les valeurs et positionnements du réseau.

## Notre conseil d'administration

### Président

Pierre Léonard

### Vice-président

François Boscher

### Trésorier

Daniel Lebel

### Administratrices et administrateurs

Anthony Lemke

Luc Forget

Marie-Josée Surpris

Philippe Régnoux

Stéphanie Barker

## Notre équipe de travail

### Direction générale

Alexis Gaïptman

### Développement philanthropique

Charles Cupif

### Administration et finances

Elena Pukhaeva

### Communications

Gabriel Karasz-Perriau

### Partenariats institutionnels

Agatha Turbanska

Responsable des partenariats institutionnels

Marie-Christine Gareau

Chargée des partenariats institutionnels et privés

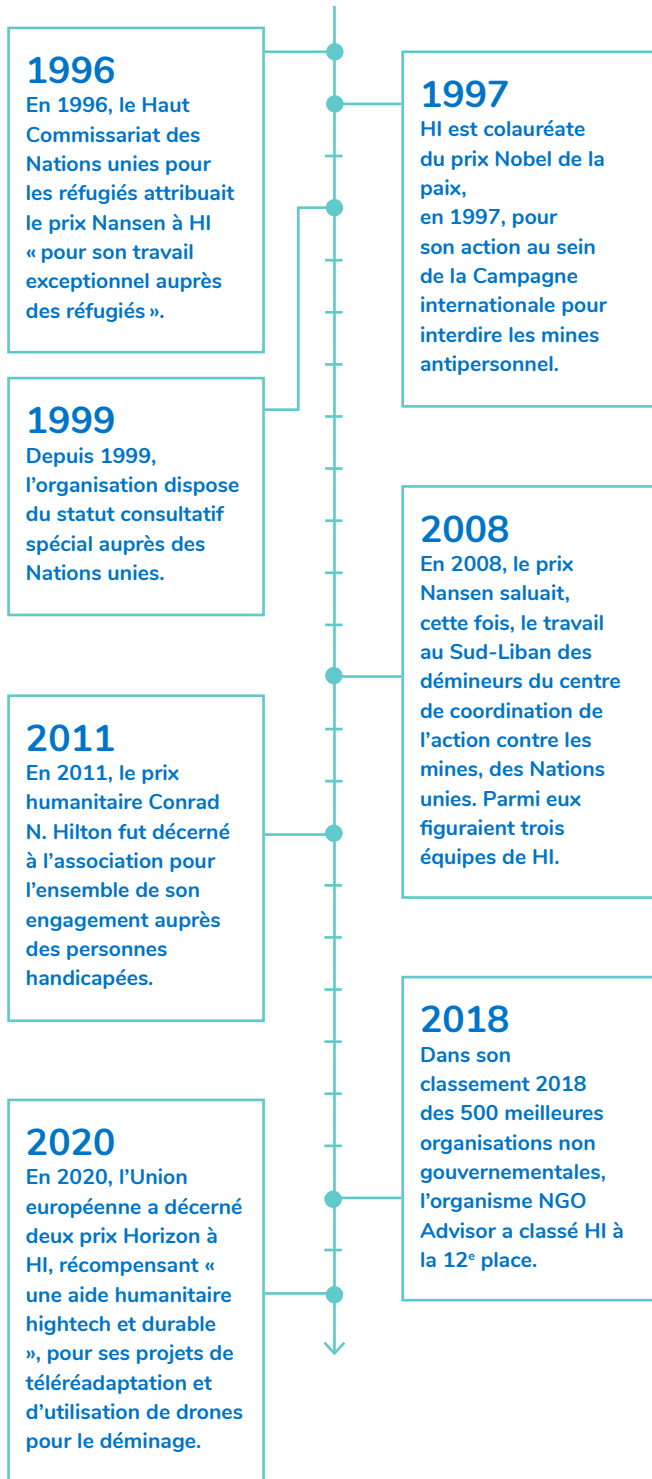
José Morilla-Ugaz

Chargé des partenariats institutionnels

Yilma Gari

Chargé des partenariats institutionnels

## Une reconnaissance internationale



## L'Institut HI pour l'action humanitaire, garant du cadre éthique

Depuis 2015, l'Institut HI pour l'action humanitaire (l'ex-Fondation Handicap International) définit le cadre éthique qui sous-tend l'action de HI.

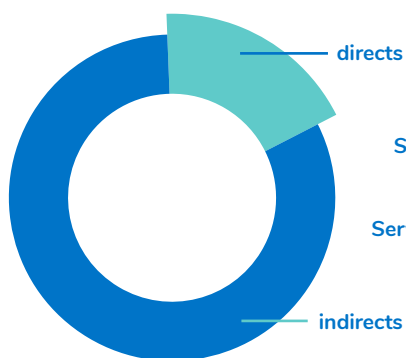
C'est un lieu de réflexion sur les enjeux éthiques et politiques auxquels sont confrontés le mouvement HI et, plus largement, les acteurs du secteur humanitaire.



© F. Vergnes / HI

# 2021 en chiffres

/ Présence  
dans le monde



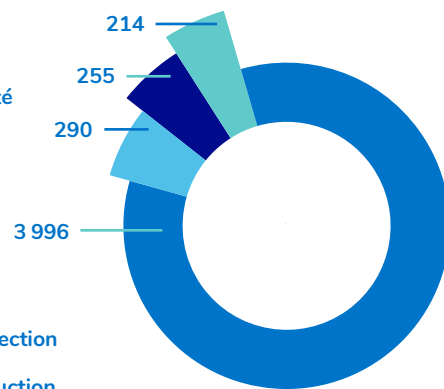
## 17 330 032 BÉNÉFICIAIRES DIRECTS ET INDIRECTS

- 3 133 711 **bénéficiaires directs**  
personnes ayant reçu un bien ou un service dans le cadre d'un projet ou ses partenaires opérationnels
- 14 196 321 **bénéficiaires indirects**  
personnes ayant bénéficié des effets d'un bien ou d'un service reçu par un bénéficiaire direct de HI



## BÉNÉFICIAIRES PAR THÉMATIQUE

- **Santé**  
1 282 450 personnes
- **Social et inclusion**  
952 244 personnes
- **Services de réadaptation**  
371 915 personnes
- **Protection et réduction des risques**  
1 146 717 personnes  
**Dont la**
- **Réduction de la violence armée**  
774 802 personnes



## 4 755 COLLABORATRICES ET COLLABORATEURS DANS LE MONDE

- 3 996 **locaux** sur le terrain
- 290 **personnes** sur le terrain d'origine étrangère
- 255 **personnes** affectées aux programmes et au pilotage des missions sociales
- 214 **personnes** chargées des services d'appui, de la recherche de fonds et de la communication

## Nos projets phares

### / Inclusion

CANADA :

### Vers une approche plus inclusive des projets d'aide internationale

Du 16 au 19 mars 2021, Humanité & Inclusion Canada a offert une formation, en collaboration avec Affaires mondiales Canada, dans l'objectif d'assurer l'inclusion des personnes en situation de handicap dans les milieux de développement international et humanitaire.

Les personnes participantes ont pu approfondir et partager leurs connaissances sur les politiques et cadres législatifs en faveur des personnes en situation de handicap à l'échelle nationale et internationale, l'égalité des genres, l'intersectionnalité et la violence basée sur le genre.



Cette formation survient à la suite du Sommet mondial sur le handicap, qui s'est tenu en 2018 à Londres, en Angleterre, et au cours duquel la ministre du Développement international et de la Francophonie, l'honorable Marie-Claude Bibeau, s'est engagée à renforcer les capacités institutionnelles du Canada pour assurer une plus grande inclusion des personnes en situation de handicap dans les projets d'aide internationale et de développement.



**8** sessions de formation réalisées



**75** participants.es



© F. Vergnes / HI

## En 2021, notre organisation a :

/ mené une campagne de sensibilisation auprès de

**810** apprenants.es

(en situation de handicap ou non) dans le souci de réduire la discrimination fondée sur le handicap.

/ contribué à la création de



**13** groupes de soutien en ligne

destinés aux proches aidants d'enfants en situation de handicap.

/ soutenu **40** propriétaires d'entreprises.



/ renforcé l'intégration

des technologies de l'information et de communication



dans **43** établissements primaires et secondaires

et a fourni des tablettes électroniques au personnel enseignant et aux élèves.

KENYA :

## Accessibilité et inclusion numérique en période de COVID

En juin 2021, Humanité & Inclusion Canada s'est alliée à la Fondation Mastercard pour lancer un programme de rétablissement et de résilience du COVID-19 dans les camps de réfugiés de Dadaap et Kakuma, au Kenya.

Nombreuses sont les écoles qui ont dû fermer leurs portes de même que les petites et moyennes entreprises à cause de la pandémie. Une situation qui a mis un frein à l'éducation des jeunes et entraîné la perte d'emplois massifs dans la région.

Le programme de rétablissement et de résilience du COVID-19 a, d'une part, pour objectif de répondre aux besoins immédiats tels que le soutien aux travailleuses et travailleurs de la santé, aux intervenantes et intervenants de première ligne et de fournir des fonds d'urgence pour la population étudiante. D'autre part, il vise à étendre l'accès aux services financiers pour les petites et moyennes entreprises et à permettre l'apprentissage en ligne pour aider les jeunes, notamment ceux en situation de handicap.

« La possibilité d'effectuer ses devoirs depuis n'importe où et d'apprendre à mon propre rythme a réduit la pression liée à l'obligation de transporter mes manuels tous les matins »

Patrick, bénéficiaire du programme de rétablissement et de résilience du COVID-19 à Kakuma, au Kenya.



© M. Maimuna / HI

## / Réduction de la violence armée

### Avec l'appui financier d'Affaires mondiales Canada :

**2** campagnes de sensibilisation ont été menées à Anbar et à Ninewa.



En tout, **16 145** personnes ont été sensibilisées aux risques liés aux restes explosifs de guerre et aux engins explosifs improvisés.

**227** personnes ont reçu une aide psychologique.



**355** professionnel.le.s de la santé ont été formé.e.s à la réadaptation



et **876** personnes ont bénéficié des services de réadaptation physique et fonctionnelle.

IRAK :

### Protection des civils touchés par la crise humanitaire

En Irak, Humanité & Inclusion Canada œuvre depuis mars 2020 auprès des populations déplacées en raison de l'instabilité politique et des violents affrontements dans le pays.

Entre 2020 et 2021, plus de 1,3 million de personnes se seraient déplacées dans des gouvernorats irakiens et

4,7 millions de personnes seraient retournées chez elles après la fin des principales hostilités contre l'État islamique.

Dans les gouvernorats d'Anbar, Diyala et Ninewa, nous avons lancé le projet « Renforcer la protection des civils touchés par la crise en Irak » pour apporter une assistance aux personnes les plus vulnérables fuyant les combats, notamment celles en situation de handicap, blessées et mutilées.



Des volontaires formés par Humanité & Inclusion font du porte-à-porte pour sensibiliser les personnes de tous âges aux risques des mines antipersonnel et des restes explosifs de guerre.



## / Santé

CÔTE D'IVOIRE, SÉNÉGAL, TOGO :

## Femmes, actrices de leur santé sexuelle et reproductive

Depuis avril 2020, Humanité & Inclusion Canada mène en Afrique de l'Ouest un projet intitulé « Éducation nécessaire à la santé sexuelle et reproductive équitable pour devenir maître de son bien-être et libre de ses choix » (ENSEMBLE).

L'objectif du projet est d'améliorer l'accès aux services de santé sexuelle et reproductive et aux droits connexes, en mettant l'accent sur les femmes et les adolescentes, y compris celles en situation de handicap, au Togo, en Côte d'Ivoire et au Sénégal.

Il est né en réponse aux problématiques qui touchent les femmes et les adolescentes de ces trois pays que sont la forte mortalité

néonatale, un nombre important d'avortements, le décrochage scolaire de filles enceintes, et bien plus.

Diverses activités sont organisées dans les pays ciblés pour, d'une part, renforcer les connaissances des jeunes et moins jeunes en matière de santé et droits sexuels et reproductifs (SDSR) et, d'autre part, offrir des services adaptés à la clientèle tels que la distribution de méthodes contraceptives.

Des campagnes de plaidoyer en matière de SDSR sont également menées pour susciter la participation citoyenne et l'engagement des décideurs politiques sur ces enjeux importants.

Le projet est actuellement mis en œuvre grâce au soutien financier d'Affaires mondiales Canada et en partenariat avec CARE Canada.

« J'ai eu la chance que mon père, qui est éduqué et a vécu beaucoup de choses, nous parle de sexualité. J'ai voulu partager cette chance avec d'autres élèves. »

Victoire, 17 ans, paire éducatrice dans le cadre du projet au Togo.



© A. Surprenant / MYOP / HI

## Nos partenaires financiers

Canada 

Québec 

membre de la  
**COALITION  
HUMANITAIRE** 

  
mastercard  
foundation

## Nos fondations partenaires

Alberta Emerald Foundation  
Airlie Foundation  
Flaman Foundation  
F.K. Morrow Foundation  
Fondation Traçons un Chemin  
Fondation familiale Mohammed Kanwal  
Fondation Edward Assh  
Flaman Foundation  
Œuvres Régis-Vernet  
Oblates missionnaires de Marie Immaculée  
Servantes de Notre-Dame, Reine du Clergé  
The Sisters of Charity Common Congregational  
The Sisters of Providence of St. Vincent de Paul  
The Sisters of St. Martha

## Nos donatrices et donateurs majeur.e.s

Jeanne Boisclair  
Kenny Audrey  
Paul et Huguette Vézina  
Paul-Émile Marcotte  
Stephan Troyanov

## Merci pour votre générosité !

Humanité & Inclusion Canada tient à remercier ses partenaires canadiens pour la confiance renouvelée ainsi que ses donatrices et donateurs sans lesquels l'organisation ne pourrait développer ses projets partout dans le monde.

Annexe  
États financiers

# État de la situation

/ Au 31 décembre  
2021

|                                | 2021<br>\$       | 2020<br>\$        |
|--------------------------------|------------------|-------------------|
| <b>Actif</b>                   |                  |                   |
| <b>Actif à court terme</b>     |                  |                   |
| Trésorerie                     | 2 191 931        | 1 930 559         |
| Débiteurs                      | 4 119 118        | 12 156 738        |
| Frais payés d'avance           | 271              | 1 550             |
| Total de l'actif à court terme | <u>6 311 320</u> | <u>14 088 847</u> |
| Immobilisations                | 4 885            | 5 049             |
|                                | <u>6 316 205</u> | <u>14 093 896</u> |
| <b>Passifs et actifs nets</b>  |                  |                   |
| <b>Passifs à court terme</b>   |                  |                   |
| Fournisseurs et frais courus   | 1 035 542        | 51 262            |
| Apports reportés               | <u>5 280 663</u> | <u>14 042 634</u> |
| Total du passif à court terme  | <u>6 316 205</u> | <u>14 093 896</u> |
| Actifs nets                    | —                | —                 |
|                                | <u>6 316 205</u> | <u>14 093 896</u> |

# État des produits et des charges

/ Exercice clos  
le 31 décembre 2021

|  | Programmes        | Administration | 2021<br>Total     | 2020<br>Total    |
|--|-------------------|----------------|-------------------|------------------|
|  | \$                | \$             | \$                | \$               |
| <b>Revenus</b>   |                   |                |                   |                  |
| Apports – Handicap International Federation                                | —                 | 570 302        | 570 302           | 475 625          |
| Bailleurs Financements – Institutionnels                                   | 11 944 304        | —              | 11 944 304        | 9 271 016        |
| Collecte Grand public  | —                 | 121 111        | 121 111           | 147 222          |
| Autres   | —                 | 2 633          | 2 633             | 21 078           |
|  | <u>11 944 304</u> | <u>694 046</u> | <u>12 638 350</u> | <u>9 914 941</u> |
| <b>Charges</b>   |                   |                |                   |                  |
| Programmes – Handicap International  |                   |                |                   |                  |
| Fédération   | 11 993 161        | —              | 11 993 161        | 8 733 899        |
| Salaires et charges sociales   | —                 | 516 048        | 516 048           | 459 763          |
| Programmes – Handicap International  |                   |                |                   |                  |
| Fédération – Centre Opérationnel   |                   |                |                   |                  |
| Belgique   | —                 | —              | —                 | 571 056          |
| Frais de communication et marketing  | —                 | 4 762          | 4 762             | 10 675           |
| Loyer – espace de bureau   | —                 | 38 108         | 38 108            | 37 765           |
| Frais de déplacements, activités   |                   |                |                   |                  |
| et programmes  | —                 | 5 049          | 5 049             | 6 616            |
| Honoraires professionnels  | —                 | 16 446         | 16 446            | 23 609           |
| Assurances   | —                 | 8 400          | 8 400             | 7 352            |
| Télécommunications   | —                 | 5 563          | 5 563             | 5 849            |
| Fournitures de bureau  | —                 | 5 303          | 5 303             | 4 469            |
| Sous-traitance   | —                 | 12 999         | 12 999            | 30 897           |
| Formation, colloques et séminaires   | —                 | 1 024          | 1 024             | 1 887            |
| Amortissement des immobilisations  | —                 | 2 886          | 2 886             | 2 751            |
| Frais de banque  | —                 | 1 232          | 1 232             | 2 561            |
| Publi-postage  | —                 | —              | —                 | 848              |
| Frais recrutement  | —                 | 1 688          | 1 688             | 1 167            |
| Documentation  | —                 | 949            | 949               | 2 365            |
| Cotisation   | —                 | 9 070          | 9 070             | 7 591            |
| Perte de change  | —                 | 12 492         | 12 492            | 1 371            |
| Autres   | —                 | 3 170          | 3 170             | 2 450            |
|  | <u>11 993 161</u> | <u>645 189</u> | <u>12 638 350</u> | <u>9 914 941</u> |
| <b>Excédent des produits sur les charges</b><br>(charges sur les produits) | (48 857)          | 48 857         | —                 | —                |



**humanité  
&inclusion**