



Rapport annuel 2019
Canada

Chers amis,

2019 a été une année remarquable pour notre mission sociale. Nos équipes globales ont apporté une assistance à plus de deux millions de bénéficiaires dans le monde entier dans un contexte marqué le conflit au Yémen, la détérioration constante des conditions de vie de centaines de milliers de personnes dans le nord de la Syrie et les crises chroniques qui perdurent dans des pays comme le Bangladesh, l'Irak et la Colombie.

Le volume de nos opérations globales ayant augmenté de plus de 10 % en 2019, des programmes régionaux supplémentaires ont été mis en place pour leur apporter un soutien plus solide. Notre ambition constante étant d'atteindre une plus grande efficacité et proximité et de renforcer notre soutien aux partenaires locaux, nous avons mis en place des modèles de présence et d'intervention adaptés à chaque pays. En 2019, nous avons aussi lancé une campagne de « tolérance zéro » pour l'exploitation sexuelle et toutes les formes de harcèlement dans toute l'organisation et avec nos partenaires pour renforcer notre politique de protection existante.

Compte tenu de la violence rencontrée dans de nombreux contextes d'intervention actuels et de l'exclusion que subissent encore les personnes vulnérables, nos campagnes de sensibilisation sont restées aussi pertinentes que jamais en 2019. Le 1er avril, nous nous sommes adressés au Conseil de sécurité des Nations unies pour dénoncer les attaques persistantes et ciblées contre les travailleurs humanitaires. Toujours en avril, nous avons organisé le Sommet international Harkin sur l'emploi des personnes handicapées à Paris. Et en novembre, nous avons présenté au siège des Nations unies à New York les lignes directrices du Comité permanent interorganisations (IASC) sur l'intégration des personnes handicapées dans l'action humanitaire - lignes directrices que nous avons contribué à rédiger. Quant à notre campagne EWIPA visant à prévenir l'utilisation d'armes

explosives dans les zones peuplées, elle est entrée dans sa phase finale. Un processus diplomatique doit commencer en 2020, visant à produire une déclaration politique internationale.

2019 a été une année faste pour Humanité & Inclusion au Canada avec des développements importants tels que notre association à la Coalition humanitaire qui réunit les plus grandes organisations d'aide internationale. La Coalition offre aux Canadiennes et aux Canadiens un moyen simple et efficace d'apporter leur soutien lors de catastrophes humanitaires internationales, comme lors de la réponse au cyclone Idai qui a frappé le Mozambique en mars. Ensemble, nous avons sauvé plus de vies ! Notre association a également organisé son tout premier spectacle de danse inclusif, un événement phare qui a réuni plus de 300 artistes et spectateurs confondus.

La fin de l'année a vu l'apparition de la COVID-19, devenu depuis une pandémie menaçant la santé des populations du monde entier et fragilisant gravement les systèmes économiques partout dans le monde. Les organisations internationales d'aide et de développement telles que la nôtre gèrent désormais cette crise humanitaire majeure simultanément dans tous les pays où elles interviennent, tandis que les conséquences financières menacent de plus en plus sérieusement leur fonctionnement.

Nous profitons de cette occasion pour remercier et féliciter l'ensemble des équipes de HI pour leur mobilisation et leur capacité inlassables à relever ces défis complexes.

Pierre Léonard and Jérôme Bobin
Président du conseil d'administration canadien et Directeur général au Canada, Humanité & Inclusion Canada

Conseil d'administration canadien 2019

Pierre Léonard, Président
François Boscher, Vice-Président
Marie-José Surpris, Trésorière
Luc Forget
Anthony Lemke
Philippe Régnoeux

Nouveaux administrateurs élus en 2020

Stéphanie Barker
Daniel Lebel



PRÉSENCE DANS LE MONDE

441 projets dans **61** pays

BÉNÉFICIAIRES DIRECTS ET INDIRECTS

2,871,722

BÉNÉFICIAIRES DIRECTS

personnes ayant reçu un bien ou un service dans le cadre d'un projet mis en oeuvre par HI ou ses partenaires opérationnels en 2019

11,489,950

BÉNÉFICIAIRES INDIRECTS

personnes bénéficiant des effets d'un bien ou d'un service reçu par un bénéficiaire direct de HI en 2019

BÉNÉFICIAIRES PAR THÉMATIQUE

SANTÉ & PRÉVENTION

919,103 personnes

INCLUSION

674,975 personnes

RÉADAPTATION

271,019 personnes

ACTION CONTRE LES MINES ET AUTRES ARMES

825,715 personnes

BESOINS ESSENTIELS²

283,316 personnes

EFFECTIF DANS LE MONDE³

4,237 collaborateurs

soit :

- **3,401** personnels nationaux sur le terrain
- **347** personnels internationaux sur le terrain
- **273** personnels affectés aux programmes et au pilotage des missions sociales dans les sièges
- **216** personnels chargés des services d'appui, de la recherche de fonds et de la communication

BUDGET DU RÉSEAU HI

315 millions \$

1. Bénéficiaires directs : personnes ayant directement bénéficié en 2019 d'actions de HI ou de ses partenaires. Une même personne peut bénéficier de plusieurs services et activités, et certaines personnes ont pu être comptabilisées plusieurs fois.

2. Besoins essentiels : eau, assainissement, abris, moyens de subsistance.

3. Ces effectifs sont exprimés en équivalent temps plein annuel.

Partie 1 | Qui sommes nous ?

Notre vision

Indignés face à l'injustice que vivent les personnes handicapées et les populations vulnérables, nous aspirons à un monde solidaire et inclusif, où toutes les différences nous enrichissent et où chacun peut « vivre debout ».

Notre mission

HI est une organisation de solidarité internationale indépendante et impartiale, qui intervient dans les situations de pauvreté et d'exclusion, de conflits et de catastrophes. Œuvrant aux côtés des personnes handicapées et des populations vulnérables, elle agit et témoigne, pour répondre à leurs besoins essentiels, améliorer leurs conditions de vie et promouvoir le respect de leur dignité et de leurs droits fondamentaux.

Nos valeurs

HUMANITÉ

La valeur d'humanité est le socle de notre action de solidarité. Nous considérons chaque personne, sans discrimination, et reconnaissons à chacun sa dignité. Notre action est empreinte de respect, de bienveillance et d'humilité.

INCLUSION

Nous promovons l'inclusion de chacun dans la société et la participation de tous, dans le respect de la diversité, de l'équité et des choix de chacun. Nous reconnaissons la différence comme une richesse.

ENGAGEMENT

Nous nous engageons avec détermination, enthousiasme et audace à développer des réponses adaptées, pragmatiques et innovantes. Nous agissons et mobilisons autour de nous pour combattre les injustices.

INTÉGRITÉ

Nous agissons de manière indépendante, professionnelle, désintéressée et transparente.

Bureau canadien

Le bureau canadien de Humanité & Inclusion (HI) est une personne morale légalement constituée par lettres patentes en vertu de la Partie III de la Loi sur les compagnies (R.L.R.Q., chap. C-38, art. 218) et un membre du réseau Humanité & Inclusion, qui comprend le siège de HI à Lyon, en France, huit associations nationales et l'Institut HI. Avec des équipes en Belgique, en France, en Allemagne, au Luxembourg, en Suisse, au Royaume-Uni et aux États-Unis, le bureau canadien a collecté des fonds et sensibilisé le public pour soutenir 441 projets dans 61 pays. Ce rapport annuel résume les actions de HI en 2019. Nombre de ces projets sont en cours.



L'Institut HI pour l'action humanitaire, garant du cadre éthique

Depuis 2015, l'Institut HI pour l'action humanitaire (le nouveau nom de la Fondation Handicap International) définit le cadre éthique qui sous-tend l'action de HI. C'est un lieu de réflexion sur les enjeux éthiques et politiques auxquels sont confrontés le mouvement HI et, plus largement, les acteurs du secteur humanitaire.

CERTIFICATION IDEAS

Depuis janvier 2016, la Fédération HI s'est engagée dans une démarche de renforcement de ses pratiques en matière de gouvernance, de gestion financière et d'efficacité, avec l'accompagnement d'IDEAS, l'Institut de développement de l'éthique et de l'action pour la solidarité. Dans ce cadre, la gestion et les dispositifs de transparence de la Fédération ont été passés au crible des 120 indicateurs d'évaluation d'IDEAS. Au terme du processus, sur la base d'un audit indépendant, la Fédération HI a obtenu le label IDEAS.



Politiques institutionnelles et Code de conduite

Les politiques institutionnelles de HI fixent les principes à respecter par chaque salarié ou partenaire de l'association. Les politiques « genre », « protection des bénéficiaires » et « protection de l'enfance » sont complétées par un Code de conduite qui s'applique à toute personne susceptible de représenter HI (salariés, proches accompagnant le personnel expatrié, consultants, prestataires et organisations partenaires, stagiaires, bénévoles). Lorsque les lois locales le permettent, il est intégré dans les contrats et les règlements intérieurs.

Nos politiques institutionnelles sont disponibles en ligne sur www.hi.org/fr/politiques-institutionnelles :

- la politique de protection des bénéficiaires contre l'exploitation et les abus sexuels, qui interdit notamment le recours à la prostitution,
- la politique de protection de l'enfance,
- la politique « genre »,
- la politique de lutte contre la fraude et la corruption,
- la politique de sécurité.

Une reconnaissance internationale

1996

En 1996, le Haut Commissariat des Nations unies pour les réfugiés attribuait le prix Nansen à HI « pour son travail exceptionnel auprès des réfugiés ».

1997

HI est devenue colauréate du prix Nobel de la paix, en 1997, pour son action au sein de la Campagne internationale pour interdire les mines antipersonnel.

1999

Depuis 1999, l'organisation dispose du statut consultatif spécial auprès des Nations unies.

2008

En 2008, le prix Nansen saluait, cette fois, le travail des démineurs du centre de coordination de l'action contre les mines des Nations unies au Sud-Liban. Parmi eux figuraient trois équipes de HI.

2011

En 2011, le prix humanitaire Conrad N. Hilton fut décerné à l'association pour l'ensemble de son engagement auprès des personnes handicapées.

2018

Dans son classement 2018 des 500 meilleures organisations non gouvernementales, l'organisme NGO Advisor a classé HI à la 8e place.

Ils soutiennent nos combats

HI bénéficie du haut patronage de Sa Majesté la reine Mathilde de Belgique. De nombreuses autres personnalités soutiennent les combats de HI et sont ainsi de prestigieux ambassadeurs : Jessica Cox, Ulrike Folkerts, Mario Galla, Rachel Kolly d'Alba, Elisabeth Lanz, Eddie Ndopu, Axelle Red, Christa Rigozzi, Diane Tell ou Celine van Till.

Programmes & événements clés en 2019

HI à la conférence internationale "Women Deliver 2019" à Vancouver

Les deux associations nord-américaines, le Canada et les États-Unis, ont travaillé ensemble pour assurer, pour la toute première fois, une présence officielle à cet important événement qui a réuni 8 000 personnes. Organisée tous les trois ans, la conférence est axée sur la promotion de l'autonomisation et des droits des femmes et des filles.

Le Dr Alessandra Aresu, responsable de la politique de santé inclusive de HI, est intervenue lors de deux tables rondes et d'un événement parallèle sur la santé sexuelle et reproductive inclusive des femmes et des filles handicapées, présenté en partenariat avec Plan Canada et le programme GAGE (représenté à l'Overseas Development Institute). "Santé et droits sexuels et reproductifs inclusifs : ne laissons aucune femme et aucune fille derrière" s'est tenue au Pavillon du Canada, une initiative du Partenariat canadien pour la santé des femmes et des enfants (CanSFE).

Alors que l'équipe a accueilli dans le hall d'exposition des centaines d'invités qui ont visité notre stand pour en savoir plus sur notre travail, le projet NOLA a organisé une exposition de photos présentant les jeunes bénéficiaires du projet d'éducation inclusive de HI au Togo.

PLAIDOYER

« En route pour Dublin » : pour mettre fin aux bombardements en zones peuplées

Toutes les 24 minutes, un civil est blessé ou tué par une bombe ou une arme explosive utilisée en zone urbaine. Il est urgent d'obtenir une protection des civils contre ces pratiques barbares.

HI et les organisations membres du réseau INEW (International Network on Explosive Weapons) dialoguent avec les États pour qu'ils s'engagent dans une déclaration politique forte, visant à mettre fin à l'emploi, d'armes explosives à large rayon d'impact.

Cette déclaration, que l'association veut ambitieuse, s'appuierait sur deux piliers essentiels : l'arrêt de l'utilisation dans les villes des armes les plus destructrices et la reconnaissance par les États du devoir d'assistance et de réparation envers les victimes.

Pour faire pression sur les gouvernements, l'association mène une campagne publique invitant les citoyens à signer une pétition et à mobiliser leurs députés en faveur de cette déclaration politique. Au mois d'octobre 2019, la conférence de Vienne sur la « Protection des civils dans les guerres urbaines » a permis de réelles avancées. Sur les 133 États présents, 84 ont déclaré être prêts à travailler à cette déclaration politique.

Les consultations se poursuivent alors que nous essayons de convaincre le Canada d'accepter les termes du projet de déclaration. La déclaration politique sera ouverte à la signature lors de la conférence de Dublin fin 2020.



Gauche à droite : Sara Goldberg, Dr. Alessandra Aresu, Marie-Charlotte Garin & Agata Turbanska

YÉMEN

Nos équipes agissent sur tous les fronts

Le Yémen fait face à la pire crise humanitaire au monde : 24 millions de personnes ont besoin d'aide, sur une population totale de plus de 30 millions,

dont, pour 19,7 millions, l'état de santé nécessite des soins médicaux. Or la moitié des structures de santé ne sont plus fonctionnelles. À cela s'ajoute une des plus graves crises alimentaires, alors que les bombardements se poursuivent.

Dans les gouvernorats de Sanaa, Amanat Al Asimah et Aden, HI vient en aide aux victimes de ce conflit meurtrier. Nos équipes interviennent au sein de six centres de santé. Elles prennent en charge les personnes handicapées et blessées, leur fournissent des soins de rééducation, des

kits d'hygiène, des appareillages et des aides à la marche (prothèses, orthèses, fauteuils roulants, béquilles...), ainsi qu'un indispensable soutien psychosocial.

Les professionnels en réadaptation sont également formés pour pouvoir répondre aux besoins des nombreux patients. Parmi ces derniers, se trouvent un nombre considérable de personnes blessées à la suite de bombardements ou de l'explosion d'une mine, le Yémen étant aujourd'hui un des pays les plus contaminés au monde.

Nos équipes forment par ailleurs le personnel d'autres ONG pour que l'aide qu'elles apportent soit la plus inclusive possible.



8,188 personnes ont été prises en charge par HI

© ISNA Agency / HI

BANGLADESH

Apporter l'aide aux Rohingya reste prioritaire

Au Bangladesh, près d'un million de réfugiés apatrides, membres de la minorité musulmane des Rohingya, dépendent uniquement de l'aide humanitaire. Ils vivent dans des camps où les conditions de vie sont déplorables : insalubrité, violence, insécurité, trafics humains...

Depuis 2017, grâce à ses équipes mobiles, HI fournit des services intégrés et adaptés aux plus vulnérables et aux plus isolés d'entre eux dans 15 camps de réfugiés.

Ces équipes leur apportent une assistance immédiate grâce à des séances de réadaptation, un soutien psychologique, des activités récréatives ou des sessions de sensibilisation à des thématiques liées à la protection (mariage précoce, éducation des filles, droits des personnes, violences sexuelles, etc.). Elles sont composées de physiothérapeutes, d'infirmiers, de travailleurs psychosociaux et sociaux,



122,232 personnes soutenues par HI en 2019, et 199,023 en 2018*

© Abir Abdullah / HI

de personnels spécialisés dans la protection des personnes, et d'éducateurs sportifs.

En parallèle, des points de permanence, fixes, permettent à HI de renforcer la couverture et l'efficacité de ces actions. Un soutien est également apporté aux communautés bangladaises qui

accueillent les réfugiés rohingya et se trouvent elles-mêmes en situation de grand dénuement.

Avec le soutien d'Affaires mondiales Canada (AMC), nous continuerons à soutenir les Rohingyas déplacés en 2020, y compris les femmes et les filles, par le biais d'un projet en santé sexuelle et reproductive.

*Certains bénéficiaires ayant reçu des services de projets différents, ils peuvent avoir été comptabilisés plusieurs fois.

GAZA & LA CISJORDANIE

Inclure les élèves handicapés dans le système éducatif à Gaza et en Cisjordanie

Depuis le dernier conflit armé dans la bande de Gaza en 2014, les droits de l'homme, la sécurité et la situation politique se sont considérablement détériorés. Divers secteurs, dont la santé, le logement, l'alimentation, la protection et l'éducation, ont été épuisés par les demandes croissantes de la population touchée par la crise humanitaire.

Avec le soutien de Affaires mondiales Canada (AMC), HI a lancé un projet en 2019 pour aider les filles et les garçons handicapés à accéder à une éducation inclusive sûre, équitable et de qualité à Gaza et en Cisjordanie. Ce nouveau projet d'éducation

inclusive permettra d'intensifier considérablement l'intervention de HI dans la région. Davantage d'enseignants seront formés pour répondre aux besoins des enfants handicapés et de nombreuses installations scolaires deviendront accessibles. Grâce à ce projet, HI vise à réduire de manière significative le taux d'abandon scolaire.

Le projet augmentera également le volume et l'impact des activités dans les communautés, en particulier celles qui aident les enfants non scolarisés à retourner à l'école. Plus important encore, le projet apportera un soutien aux acteurs de l'éducation

afin de mieux intégrer les besoins des femmes dans l'éducation.

Ce projet fait partie de l'investissement de 400 millions de dollars du Canada en appui à la Déclaration de Charlevoix du G7 sur l'éducation de qualité pour les filles, les adolescentes et les femmes dans les pays en développement.

19 écoles bénéficieront du projet d'éducation inclusive de HI

IRAK

Renforcer la protection des civils touchés par la crise en Irak

Depuis les offensives de l'État islamique autoproclamé (IS) en 2014, l'Irak est confronté à un conflit armé interne et à une double crise humanitaire, avec un nombre élevé de personnes déplacées à l'intérieur du pays (PDI) et de réfugiés syriens ayant besoin d'une aide humanitaire. Les vagues massives de déplacements internes consécutives ont fait de la crise irakienne l'une des pires crises humanitaires au monde.

Avec le soutien de Affaires mondiales Canada (AMC), HI a fourni jusqu'en 2019 une aide d'urgence spécialisée aux personnes handicapées touchées par le conflit dans les gouvernorats de Kirkuk, Diyala, Ninewa, Bagdad et Anbar. HI améliorait l'accessibilité aux services de réadaptation physique, de soutien psychosocial et de sensibilisation des communautés aux risques liés aux armes chimiques (CW) et aux engins explosifs improvisés

(IED) pour les Irakiens vulnérables touchés par le conflit. En 2020 et 2021, HI continuera à fournir une

assistance en matière de santé et de protection aux personnes handicapées avec le soutien financier de AMC.



169,265 personnes ont suivi une séance sur les risques liés aux armes explosives

COLOMBIE

Soutien aux migrants vénézuéliens les plus vulnérables à Medellín

Le Venezuela est en proie à une crise économique depuis des années forçant des millions à l'exil. Plusieurs ont trouvé refuge dans le pays voisin, la Colombie, et de très nombreux migrants, souvent la majorité, ont à présent un accès très limité aux services de base (santé, hébergement, alimentation, moyens de subsistance). Les autorités colombiennes sont littéralement dépassées par cet afflux et les besoins d'assistance. Présente dans le pays depuis 1998, HI a déployé des moyens significatifs pour soutenir ces populations à Medellín.

Grâce au soutien du Ministère des relations internationales du Québec (MRIF), HI a offert des séances de soutien psychosocial aux personnes les plus vulnérables, femmes, enfants,

468 personnes ont bénéficié d'un accompagnement psychologique

personnes âgées et personnes handicapées, pour surmonter certains traumatismes résultant de l'expérience migratoire. HI a également mis en place des ateliers d'aide juridique pour informer et accompagner les migrants dans leurs démarches pour accéder aux services de base et a organisé des événements sociaux, culturels et sportifs pour faciliter l'intégration socioculturelle des migrants vénézuéliens en situation de vulnérabilité.

MOZAMBIQUE

L'impact du cyclone Idai



Le cyclone Idai a frappé le Mozambique le 14 mars 2019, tuant plus de 600 personnes, en blessant plus de 1 600 autres et laissant près de deux millions de personnes dans le besoin d'une aide humanitaire.

Humanité & Inclusion Canada a rejoint la Coalition humanitaire en 2019 et, avec les organisations partenaires canadiennes, est intervenue au Mozambique pour venir en aide aux victimes du cyclone Idai. Grâce aux nombreux donateurs et à un financement de contre-partie d'Affaires mondiales Canada (AMC), notre équipe, présente dans le pays depuis 1986, a pu aider les survivants en renforçant les capacités locales et s'assurer que les quartiers difficiles à atteindre et les ménages vulnérables recevaient une aide vitale, des articles non alimentaires et un soutien psychosocial.

250,000 ft³ de débris retirés des routes principales à Beira

200 personnes ont bénéficié d'un soutien psychosocial de HI

3,315 kits non alimentaires distribués, au bénéfice de 15,000 personnes

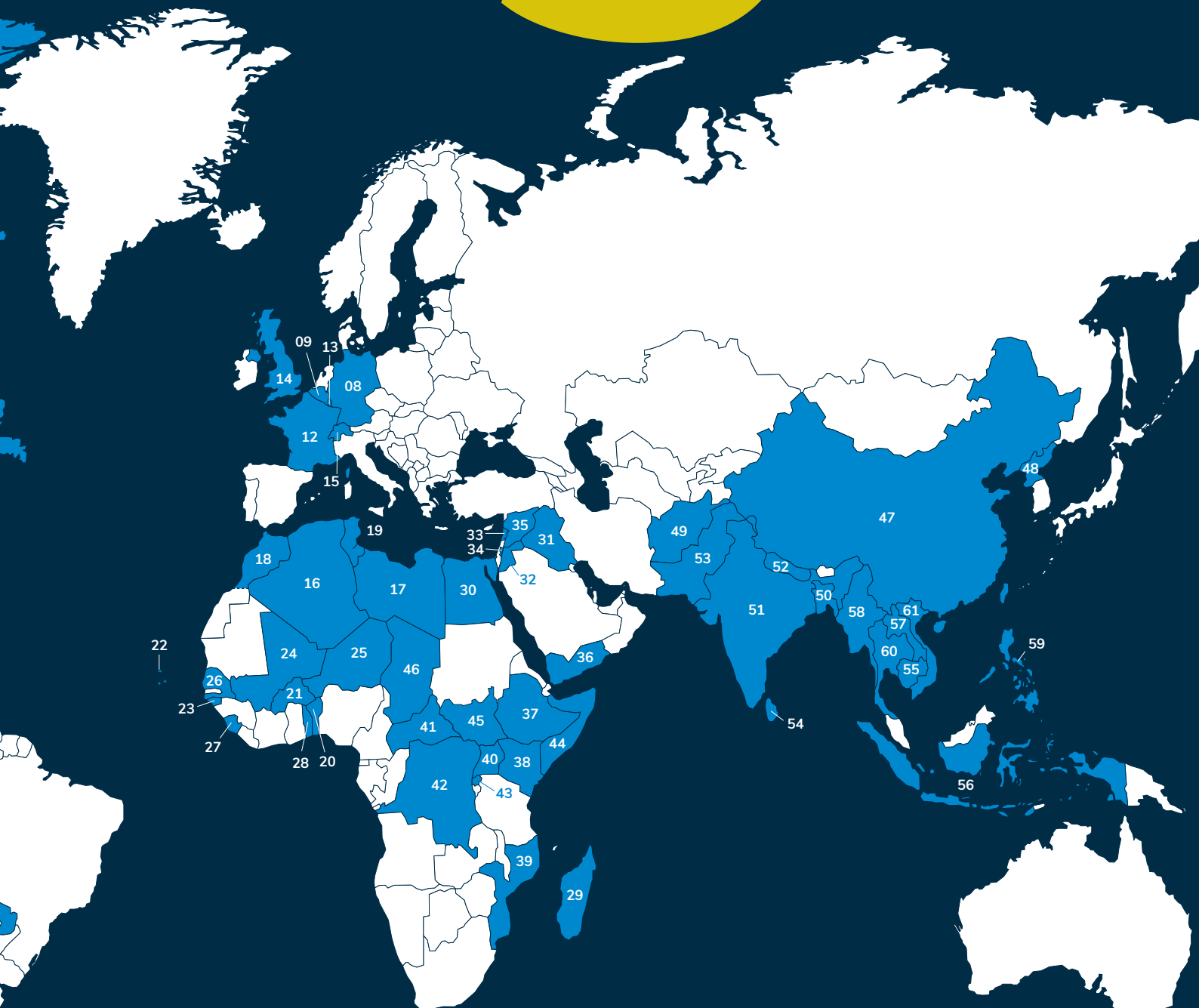
Zacarias (photo ci-dessus), 88 ans, a perdu tous ses biens lorsque le cyclone Idai. Humanité & Inclusion l'a aidé à accéder à l'eau en lui fournissant davantage de points d'accès et de lieux d'assainissement inclusifs. Plus de 600 familles bénéficient de ces installations sanitaires inclusives.

	Urgence	Actions contre les mines*	Droits & politiques du handicap	Insertion	Réadaptation	Prévention & santé	Plateformes logistiques
AMÉRIQUE CENTRALE ET DU SUD							
01 / Bolivie			x	x	x	x	
02 / Colombie	x	x	x	x	x	x	
03 / Cuba	x		x	x	x	x	
04 / Haïti	x		x	x	x	x	
05 / Paraguay						x	
06 / Pérou			x			x	
07 / Venezuela	x						
EUROPE ET AMÉRIQUE DU NORD							
08 / Allemagne		x	x	x			
09 / Belgique		x			x	x	
10 / Canada		x					
11 / États-Unis		x					
12 / France		x	x	x			
13 / Luxembourg		x					
14 / Royaume-Uni	x	x		x			
15 / Suisse		x					
AFRIQUE DU NORD							
16 / Algérie	x			x	x		
17 / Libye		x			x	x	
18 / Maroc	x		x	x	x		
19 / Tunisie			x	x			
AFRIQUE DE L'OUEST							
20 / Bénin		x	x	x	x	x	
21 / Burkina Faso	x		x	x	x	x	
22 / Cap-Vert						x	
23 / Guinée-Bissau			x	x		x	
24 / Mali	x	x	x	x	x	x	x
25 / Niger	x	x	x	x	x	x	
26 / Sénégal		x	x	x	x	x	
27 / Sierra Leone	x		x	x		x	
28 / Togo			x	x	x	x	
OCÉAN INDIEN							
29 / Madagascar	x		x	x	x	x	
MOYEN-ORIENT							
30 / Égypte			x	x		x	
31 / Irak (dont Kurdistan irakien)	x	x	x	x	x	x	

	Urgence	Actions contre les mines*	Droits & politiques du handicap	Insertion	Réadaptation	Prévention & santé	Plateformes logistiques
32 / Jordanie				x	x	x	
33 / Liban		x		x	x	x	
34 / Palestine			x	x	x	x	
35 / Syrie	x	x		x	x	x	
36 / Yémen	x	x		x	x	x	
AFRIQUE AUSTRALE, CENTRALE ET DE L'EST							
37 / Éthiopie	x		x	x	x	x	
38 / Kenya			x	x	x	x	
39 / Mozambique	x		x	x			
40 / Ouganda	x		x	x	x	x	
41 / République centrafricaine	x		x	x	x	x	x
42 / République démocratique du Congo	x			x	x	x	x
43 / Rwanda	x		x	x	x	x	
44 / Somalie (dont Somaliland et Puntland)	x		x				
45 / Soudan du Sud	x		x	x	x	x	
46 / Tchad		x	x	x	x		
ASIE CENTRALE ET DE L'EST							
47 / Chine				x	x		x
48 / République populaire démocratique de Corée				x	x	x	x
ASIE DU SUD							
49 / Afghanistan	x		x	x	x		
50 / Bangladesh	x			x	x	x	x
51 / Inde				x		x	
52 / Népal	x		x	x	x		
53 / Pakistan				x			
54 / Sri Lanka			x	x	x		
ASIE DU SUD-EST							
55 / Cambodge				x	x	x	x
56 / Indonésie				x	x		x
57 / Laos		x	x	x	x	x	
58 / Myanmar (Birmanie)		x	x	x	x	x	
59 / Philippines	x			x		x	
60 / Thaïlande		x		x	x		
61 / Vietnam						x	



441 projets dans 61 pays



* Toutes les associations nationales (Allemagne, Belgique, Canada, États-Unis, France, Luxembourg, Royaume-Uni, Suisse) mènent des activités de plaidoyer, notamment pour lutter contre les bombardements de civils.

Pays où les activités ont été arrêtées en 2019 : République populaire démocratique de Corée.

Les frontières et noms des pays présentés dans cette carte n'impliquent pas une appréciation de HI sur le statut des territoires.



© Dieter Telemans / HI

Événements postérieurs à la clôture de l'exercice 2019

Les mesures de contrainte décidées par l'ensemble de nos pays d'intervention dans le cadre de la lutte contre la crise sanitaire liée à la Covid-19 nous ont amenés à réduire, voire à stopper, certaines de nos activités. À ce jour, les conséquences qui en découlent sur la santé financière de notre association sont difficilement prévisibles, compte tenu des incertitudes pesant notre volume d'activités, et de l'impact de cette crise sur nos ressources financières privées et publiques. Dans ce contexte, il se peut que des effets négatifs puissent affecter notre activité et notre trésorerie à court terme sur l'exercice 2020. Pour cette raison, nous avons d'ores et déjà activé l'ensemble des dispositifs d'aides qui nous sont accessibles afin de préserver au mieux nos ressources dans un principe de prudence.

Les principes de financement et de gestion de HI

DIVERSITÉ DES SOURCES DE FINANCEMENT

Pour préserver son indépendance et pérenniser son action, HI a fait le choix de s'appuyer sur plusieurs sources de financement :

- en premier lieu, la générosité du public, grâce aux dons, aux parrainages solidaires, aux legs, aux ventes des produits d'artisanat, de commerce équitable et de produits-partage ;
- ensuite, les subventions provenant de bailleurs tels que des organismes publics (Nations unies, Union européenne, agences régionales ou nationales de coopération internationale) ou des organismes privés (fondations, associations, entreprises) ;
- enfin, la valorisation de son expertise et de ses savoir-faire auprès des agences gouvernementales et des organismes internationaux, via les activités d'expertise-conseil.

En raison de son choix d'une structure de financement mixte (provenant de la générosité du public et des bailleurs) et de son activité internationale dans des contextes de crise, de catastrophe, de reconstruction et de développement, les comptes de HI ne sont pas comparables à ceux d'autres types d'associations.

LA GÉNÉROSITÉ DU PUBLIC, UN FINANCEMENT VITAL

Les fonds issus de la générosité du public non seulement permettent de financer directement la mise en oeuvre des programmes, mais ils ont également un effet de levier pour réunir des fonds complémentaires qui permettent de mettre en oeuvre des actions de plus grande ampleur. En effet, les bailleurs n'accordent généralement le financement d'un programme que si l'association peut déjà en financer une partie grâce aux fonds issus de la générosité du public. Celle-ci est le moteur du financement des activités de HI.

LA MUTUALISATION DES DONNS POUR UNE PLUS GRANDE ÉQUITÉ

Depuis toujours, HI a pour principe de ne pas affecter les dons à un programme donné (sauf engagements spécifiques auprès des donateurs et dans le cas du parrainage solidaire) et de mutualiser les dons sur l'ensemble de ses programmes. Cela permet de mobiliser immédiatement les fonds là où les besoins sont les plus importants ou les plus urgents. Cette mutualisation des dons est complémentaire d'une pratique d'affectation des financements dédiés par les bailleurs de fonds à des projets spécifiques.

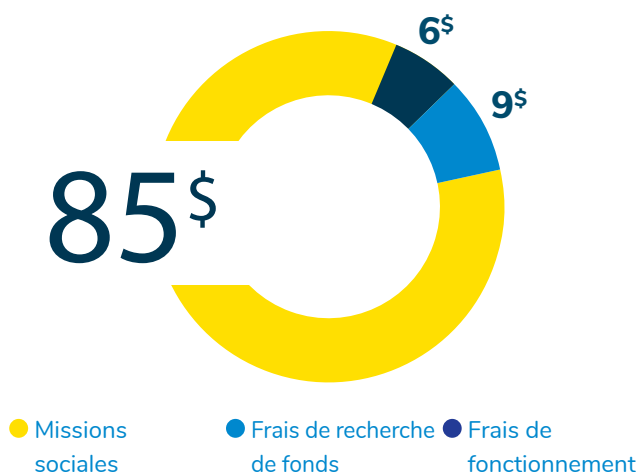
UNE POLITIQUE DE RÉSERVES POUR ASSURER LA SÉCURITÉ FINANCIÈRE

Pour assurer sa sécurité financière et celle des actions qu'elle entreprend, HI constitue des réserves en fonds associatifs et en trésorerie. Ces réserves permettent de faire face aux éventuelles fluctuations des ressources. Elles servent aussi à financer le besoin en fonds de roulement engendré par le décalage entre la réalisation des activités et les règlements des bailleurs. Elles donnent à l'organisation la liberté d'initiative et l'autonomie d'action indispensables pour mettre en oeuvre ses missions sociales. Enfin, ces réserves permettent de financer des projets de développement stratégique de l'organisation.

LA TRANSPARENCE FINANCIÈRE

HI a fait de la transparence financière un principe de gestion, dans l'objectif de pouvoir rendre compte à tout moment de l'utilisation des fonds qui lui sont confiés. Au-delà de leurs propres contrôles internes, la Fédération et les huit associations nationales de l'organisation se soumettent à de nombreuses vérifications externes. Les comptes sont certifiés par un commissaire aux comptes dans chacun des pays concernés, puis les comptes combinés font l'objet d'une certification par le commissaire aux comptes de la Fédération, le cabinet d'audit EY. Par ailleurs, des rapports financiers sont établis sur l'utilisation des fonds octroyés par les bailleurs, et ils font souvent l'objet d'audits externes. Enfin, la Cour des comptes peut contrôler la Fédération, tout comme l'association nationale française, les sièges des deux entités étant établis en France.

Pour 100\$ dépensés au cours de l'exercice par le réseau HI*



HI poursuit ses efforts pour conserver un équilibre essentiel entre les emplois affectés aux missions sociales, et ceux affectés aux frais de fonctionnement et de recherche de fonds.

En 2019, ce ratio est stable avec 85 % des emplois (262 millions de dollars) affectés aux missions sociales. Les parts des frais de recherche de fonds et des dépenses de fonctionnement sont stables, respectivement à 9 % et 6 %. Comme en 2018, il n'y a pas eu de collecte d'ampleur sur des urgences humanitaires, qui représentent habituellement une source significative de fonds privés.

* Le réseau HI est constitué de la Fédération, de la de l'Institut HI pour l'action humanitaire et des 8 associations nationales : Allemagne, Belgique, Canada, États-Unis, France, Luxembourg, Royaume-Uni et Suisse.

NB: dans le diagramme ci-dessus, le coût du commerce solidaire, soit 2.491\$ millions de coûts directs intégrés dans la rubrique « frais de recherche de fonds » et 136K\$ de frais de fonctionnement, n'est pas pris en compte.

Finances canadiennes

DÉCLARATIONS DES ACTIVITÉS CANADIENNES 2019 2018

RESSOURCES

Financement institutionnel	7,099,411	2,284,635
Dons privés	143,279	138,993
Contribution de la Fédération Handicap International	560,326	584,593
Produits divers (cotisations, intérêts)	25,313	7,284
Total	7,828,329	10,524,819

UTILISATIONS

Aide aux programmes internationaux	7,182,571	9,902,817
Coûts opérationnels	600,786	580,893
Coûts de collecte de fonds	741	1,082
Coûts de communication et de marketing	44,231	40,027
Total	7,828,329	10,524,819

Partenaires financiers

Fondations

Maison Générale des Ursulines
Frank Flaman Foundation
Sisters of Charity - Halifax
Fondation Edward Assh
Fédération des enseignantes et des
enseignants de l'élémentaire de l'Ontario
(ETFO)/The ETFO Humanity Fund

Organismes privés

BNP Paribas Canada
Danièle Henkel
Lacoste
Thierry Vialet Consultants
Petites mains
Stade IGA
Colin Newhouse et Associés
Assante
Cabinet Claret
Sednove
Gala Media
Chocolat Hartley
Bayard Canada
Brio Conseils
Produlith
Production JG
GTS

Donateurs, \$500+

Jeanne Boisclair
Stephan Troyanov
Audrey Kenny
Moncef Benalycherif
Jessica Rukundo
Kathleen Montgomery
Yvan Laniel
Luca Patuelli
Vicky Gélinau

Partenaires institutionnels

Canada 

Québec 

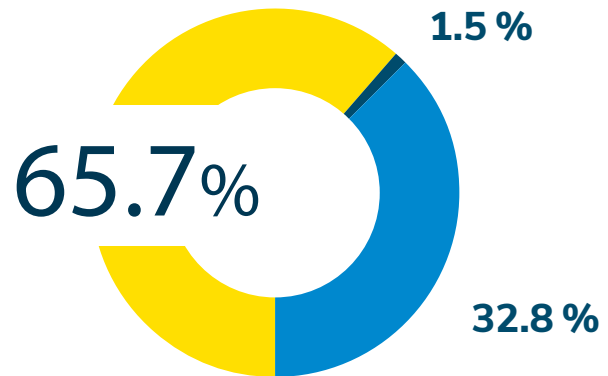
Budget du réseau mondial HI : **315\$ millions**

Sources et utilisations des fonds

Origines de nos ressources mondiales en 2019

- Subventions et autres concours publics
- Ressources privées collectées
- Autres ressources

NB: revenue from branded merchandise (\$3.04 million) is not taken into account in this diagram.



Merci

Nous sommes très reconnaissants pour chacun des dons que nous recevons.

Avec le soutien de nos donateurs, de nos premiers intervenants et de nos partenaires institutionnels, le personnel de Humanité & Inclusion dans 61 pays a répondu à des situations d'urgence, a prévenu des blessures causées par des armes et a encouragé la pleine intégration des personnes handicapées dans les écoles, au travail et dans leurs communautés.

Merci de changer des vies avec nous.



© Nicolas Axelrod-Ruom / HI

Pour marquer la **Journée internationale des personnes handicapées** le 3 décembre, Humanité et Inclusion Canada a organisé un spectacle de danse qui a mis en évidence les défis auxquels sont confrontées les personnes handicapées.



© Adèle Pasquim / HI

Humanité & Inclusion

50, rue Sainte-Catherine Ouest, Suite 500b
Montréal, Qc, H2X 3V4

Tél: +1 (514) 908-2813

ou

56 rue Sparks, Suite 600
Ottawa, Ontario K1P 5B1

www.hi-canada.org

Couverture :

Kelvine, 10 ans, reçoit des soins de réadaptation et un soutien psychologique de l'équipe de Humanité & Inclusion en RDC.

© Patrick Meinhardt / HI

